

DE RAAKLIJN VZW

DE RAAKLIJN KATERN: jaargang 25, nr. 127
Bijlage bij "t Groene Waasland" nr. 203, september 2017
(v.u. Firmin De Beleyr, Belsele)



Op zondag 15 oktober 2017

DAG VAN DE

**TRAGIE
WIEG**

**presenteren wij de kaart
"Trage Wegen in Belsele"**

In deze katern lichten we al een tipje van de sluier.

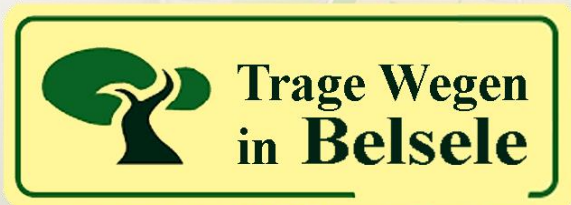


Trage wegen is de verzamelnaam voor paden en dreven die toegankelijk zijn voor voetgangers en voertuigen zonder motor. We kennen ze van oudsher als buurtwegen, kerkwegels, land- en boswegen, jaagpaden en oude spoorbeddingen.

Een groot gedeelte van onze trage wegen vindt zijn juridische basis in de Atlas der Buurtwegen. Die van Belsele dateert van 2 april 1845.

De werkgroep Trage Wegen binnen De Raaklijn vzw heeft de voorbije jaren de "atlas" gebruikt bij de verkenning van onze de trage wegen. Een uitgebreid dossier per buurtweg is te vinden op de website van De Raaklijn.

Die dossiers kunnen gemakkelijk geconsulteerd worden via nevenstaande QR-code. Voor dat project heeft de provincie Oost-Vlaanderen ons een prijs toekend van 1.000 €, die we gebruikt hebben voor het maken van een trage wegenkaart.



Er liggen voor de wandelaars in Belsele ruim 34 km trage wegen klaar. Ze zijn op de nieuwe kaart nadrukkelijk ingetekend met een groene lijn in vetjes. Een dunnerode lijn vraagt aandacht voor bijna 7 km wegels en dreven die niet toegankelijk zijn omdat ze door aangelanden zijn ingepalmd of door de eigenaars zijn afgesloten.

Landschappelijke elementen als beeklopen, poelen en oude rootputten hebben ruim aandacht gekregen, naast erfgoed als kapellen en kerken. Ook de rustbanken zijn we niet vergeten.

Beste lezer,

We zijn weer terug!

Achter de schermen hebben we niet stilgezeten en hebben we voor u heel wat nieuwtjes!

Hieronder de hoofdtitels waarbij we de ontwikkelingen in de parkjes die Belsele kent uit de doeken doen.

Belsele op kaart!

Nieuws uit het Paradijsparkje

Sommige kleine en grote werken in Belsele zijn voltooid, maar bij velen leeft de vraag: “wat was de bedoeling ervan?”.

In deze katern lichten wij een tipje van de sluier.

Bufferbekken Bergstraat

Vernieuwd Konduit Belselebeek

Belsele blijft een geliefde gemeente om ondoordachte verkavelingen door te drukken. Gelukkig staan we niet meer alleen in ons verzet tegen deze ingrepen en volgt het stadsbestuur ons meer en meer.

Negatief advies verkaveling

De snelste straten

Rioleringswerken in de buurt zorgen voor gewijzigde verkeerssituaties. Het probleem van de snelste straten in Belsele wordt hierdoor nog zorgwekkender.

Maar de meest positieve noot die wij u via deze katern brengen, is u te mogen verwelkomen **op 15 oktober 2017**.

Op deze dag wordt een monument onthuld op het dorpsplein en gaan we de grote wandelkaart voorstellen.

In deze katern leest u er meer over en bijgevoegd treft u de officiële uitnodiging.

Graag tot dan. Met de hele kernploeg van De Raaklijn wensen we u nog veel leesplezier met deze editie nr. 127

Firmin De Beleyr

Voorzitter De Raaklijn vzw

Belsele op kaart!

Eind 2016 ontving De Raaklijn vzw de 1e prijs voor het beste "trage wegenproject" in Oost-Vlaanderen.
(zie de novemberkatern nr. 123 op onze website).



De prijs bedroeg **1000 Euro** en met deze prijs mochten wij een trage wegenproject opstarten.
Binnen de Raaklijn hadden we al verschillende projecten lopen:

- Virtueel wandelen langs trage wegen... (www.deraaklijn.be)



DE RAAKLIJN vzw

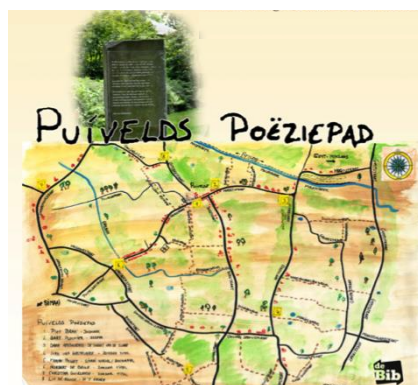
Werkgroep **Trage wegen** Belsele



- Zwerfvuilacties, houtwallen bouwen, grachten graven...



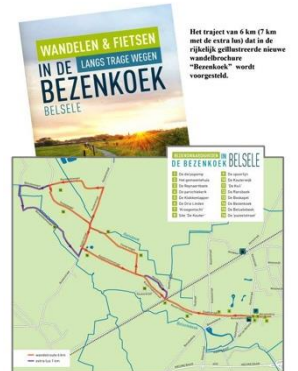
- Poëzie en kunst langs trage wegen...



- Trage wegen en smartphone...



- Trage wegen en wandelbrochures...



- Trage wegen langs waterlopen...



- Trage wegen "spotten" en lange afstandsfietspaden...

In samenwerking met de provincie Oost-Vlaanderen, Regionaal Landschap Schelde-Durme, stad Sint-Niklaas en Trage Wegen vzw gaat De Raaklijn in de toekomst rond deze projecten werken...



DE RAAKLIJN vzw

- **Nieuw project: de wandelkaart + monument**

Met de bestuursploeg van De Raaklijn beslisten we in het voorjaar dat we met het prijzengeld een zelf ontworpen monument op het dorpsplein gingen plaatsen en een wandelkaart op groot formaat (A1) gingen uitbrengen.

Vanaf maart gingen we aan de slag.
Na enkele maanden waren klaar met de hele klus.

Het resultaat van al dat groepswork wordt voorgesteld op **15 oktober 2017** op het dorpsplein en in het gemeentehuis.



Wij nodigen u graag uit op deze dag!



UITNODIGING

Onthulling van een monument op het dorpsplein van Belsele
op de dag van de

TRAGE WEG

zondag 15 oktober 2017 om 11 uur



DE RAAKLIJN vzw

De houten naamborden zijn dit jaar vervangen door uniforme metalen naamplaten.



Om de oude naamborden in herinnering te brengen heeft het stadsbestuur ingestemd dat De Raaklijn een monument mocht ontwerpen. Het krijgt een permanente bestemming op het dorpsplein. Hoe het monument er gaat uitzien, is nog even afwachten tot 15 oktober. Ondertussen is schrijnwerkerij **PEVABO** te Belsele aangesteld om het monument uit te werken.



UITNODIGING

Voorstelling van de een
Trage Wegenkaart van Belsele

op de dag van de
TRAGE WEG

zondag 15 oktober 2017 om 11u30 uur
in het gemeentehuis van Belsele

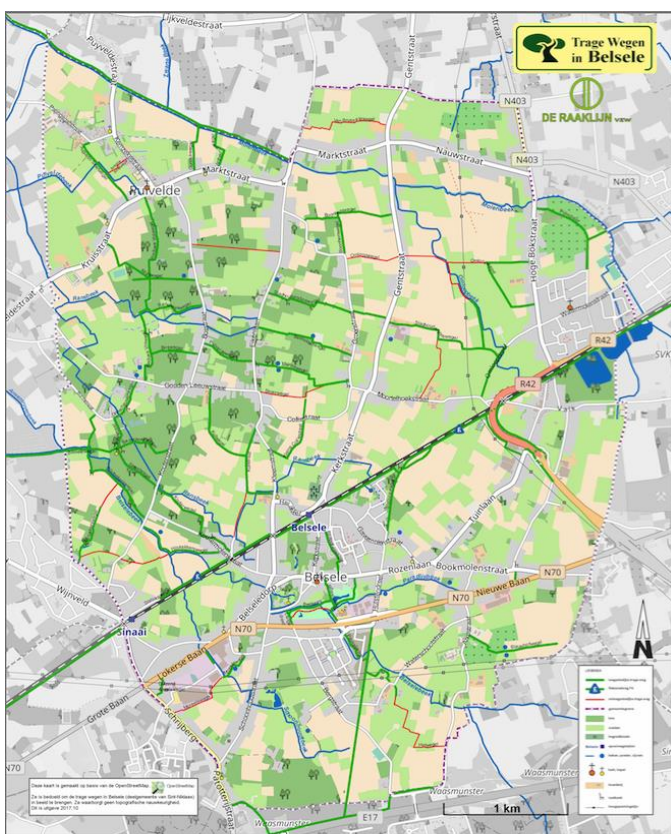


Na de inhuldiging van het monument (11u) worden we verwacht in het gemeentehuis.

Tussen 11u30 en 12u zullen gastsprekers Peter Hertog, gedeputeerde van de provincie Oost-Vlaanderen en Wout De Meester, schepen van de stad Sint-Niklaas de wandelkaart en de trage wegenprojecten toelichten.

Daarna wordt aan de aanwezigen een drankje aangeboden. Ondertussen zijn reproducties te bekijken van de oorspronkelijke kaarten uit de Atlas der Buurtwegen van Belsele en foto's van de trage wegen.

De wandelkaartkaart wordt tijdens de receptie aangeboden aan 2 Euro.



Nieuws uit het Paradijsbeek-parkje

Terwijl het parkje **Den Akker** (*Den Akker is te bereiken via de parking van "Pottenland" of via de Arkestraat*) al enkele jaren gekend is, is het parkje **Paradijsbeek** een nieuwkomer.

Het perceel werd in 2015 aangekocht door het stadsbestuur. Het parkje werd voorzien van een grote waterpartij die dienst doet als bufferbekken. Het houdt het water op van de Paradijsbeek en stuurt bij hevige regenval het water geleidelijk richting Belselebeek.

In het verruigde perceel werd bij de waterpartij een oeverwaluwand gebouwd. Aan De Raaklijn werd gevraagd om deze wand te beheren. Onlangs werd een tweede, kleinere, waterpartij aangelegd en in een afgebakende zone kregen een 5-tal schapen hun stek voor een begrazingsproject.



Het parkje is gelegen in de Hulstendreef.

Binnenkort komt er nog een pick-nicktafel en enkele banken bij.

Een "sun hive" te Belsele!

In het parkje is al enkele maanden een torentje te zien. Het is geen speeltoren maar, onder imkers, beter gekend als een "sun hive".



Een tiental vrijwilligers (jong en oud) van de Wase Imkersbond hebben in het Paradijsbeekparkje eind 2016 een bijenreservaat aangelegd.

Onder een stralend winterzonnetje werden verschillende bijvriendelijke bomen en struiken aangeplant. Het plan was zo opgesteld dat de vroegst bloeiende wilgen het dichtst bij de korf werden geplaatst. Bijen moeten zo na de winter het minst ver vliegen om vers stuifmeel te halen.



Naast verschillende soorten wilg, werden er onder meer linde, tamme kastanje, paardenkastanje en spork aangeplant. Het doel van deze aanplant is een gespreide bloei te krijgen waardoor de bijen heel het jaar door een verse bron van stuifmeel en nectar vinden.



Dit voorjaar werd er dan een sun hive korf geplaatst en bevolkt met een zwerm om zo de bijen op een “natuurlijke” manier te laten gedijen.



Een sun hive is een lemen korf met onderaan een vliegopening.



Deze korf wordt onder een afdak geplaatst.
Hopelijk lukt het om in Belsele een bijenvolk zonder ingrepen van een imker te laten overleven. Wie van deze fascinerende dieren wil genieten kan bij mooi weer altijd eens gaan kijken aan het Paradijsbeekparkje.



Meer foto's?

Via deze link zie je de imkers in volle actie!

<http://fotoalbum.waseimkersbond.be/#!album-12>

Bufferbekken Bergstraat

In Belsele wordt werk gemaakt om ons droge voeten te geven tijdens zware regenperiodes.

Wij hebben al eerder een overzicht gegeven van de buffergebieden die we in ons dorp kennen. Na de aanleg van het bufferbekken in het Paradijsbeekpark, nadert het nieuwe bufferbekken in de Bergstraat zijn voltooiing.

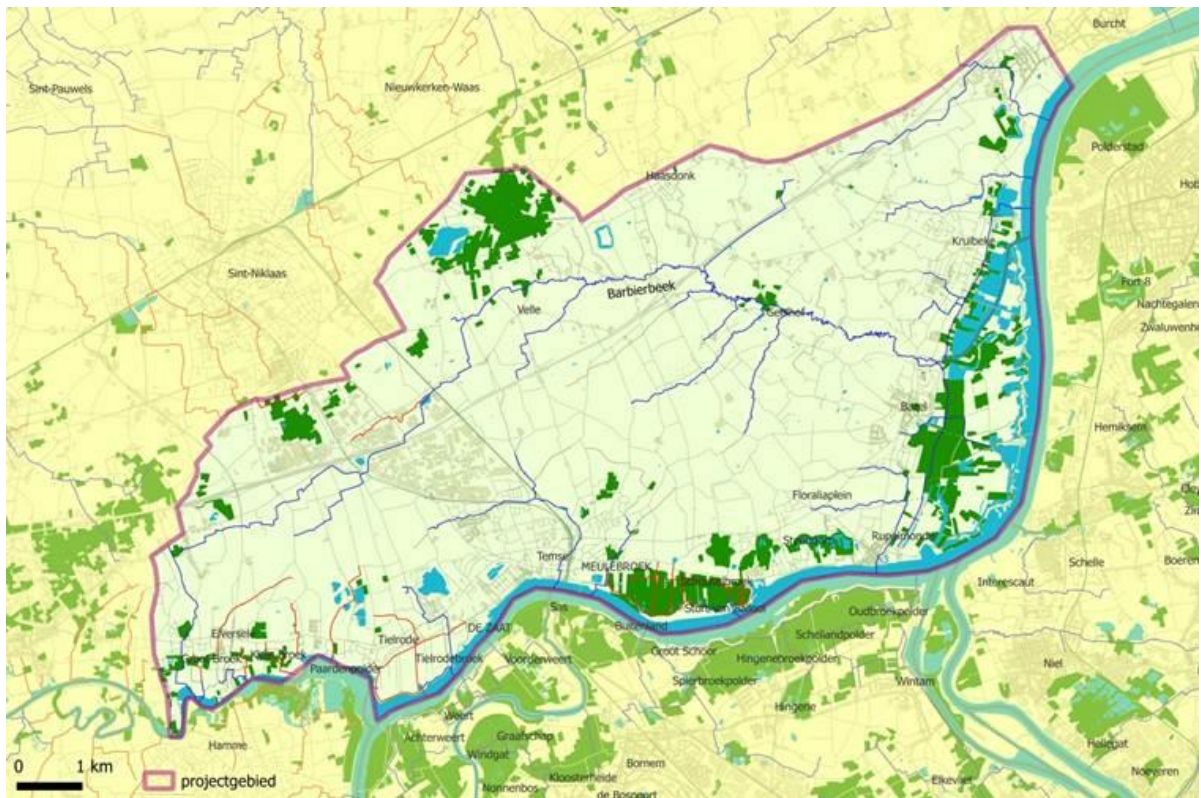
Belangrijk is dat bij deze laatste generaties bufferbekkens aan natuurontwikkeling zal gedaan worden. Daarom zijn overstromingsgebieden een betere naamkeuze.

De ontwerpfase voor de natuurontwikkeling in de Bergstraat kadert in het grote project **“gestroomlijnd landschap”** en daarin ligt het gebied van de Barbierbeek.

De voornaamste doelstelling is het wegwerken van knelpunten rond wateroverlast. Vismigratie en de creatie van natuurlijke verbindingen via bufferstroken, kleine landschapselementen en het versterken van natuur- en boskernen, maken daar nu ook deel van uit.

Het stroomgebied van de Barbierbeek op het grondgebied Sint-Niklaas is eerder beperkt. De projectafbakening werd echter uitgebreid ten behoeve van de boskernen in Sint-Niklaas en bijgevolg is de Bergstraat mee opgenomen in het project Barbierbeek, wat een goede zaak is.





(projectgebied “gestroomlijnd landschap Barbierbeek”)

Meer info kan je vinden op de website van ABLLO of via deze link.
<http://www.abllo.be/gestroomlijnd-landschap-%E2%80%93-barbierbeek>

Wat zeker vaststaat, is dat het bekken een natuurlijke waterpartij zal worden, met daarrond aanplant van houtkanten en struwelen + een begrazingsproject zoals we het nu al kennen in het Paradijsbeekparkje.

We volgen de ontwikkeling hiervan op de voet en houden jullie op de hoogte via onze katern.



Vernieuwd conduit aan de Belselebeek

Bij de N70, ter hoogte van termen Katara, stroomt de Belselebeek het park "Hof Van Belsele" binnen.

Op dat punt komt eveneens het ongezuiverde water van de riool langsheen de N70 binnen. Al jaren een knelpunt. De N70 is echter een aangelegenheid van het Vlaams Gewest.



Er ligt nu een nieuw conduit maar het ongezuiverde water blijft de Belselebeek vertroebelen vanaf dat punt.

Er is maar één pluspunt, door deze werken is het regenwater vanuit de Populierenwijk afgekoppeld en komt er dus meer proper water in de Belselebeek.

Het zal wel nog een tijdje duren vooraleer dit lozingspunt in de Belselebeek volledig weggewerkt zal zijn.

Afwachten dus en blijven hameren bij de bevoegde instanties is de boodschap.

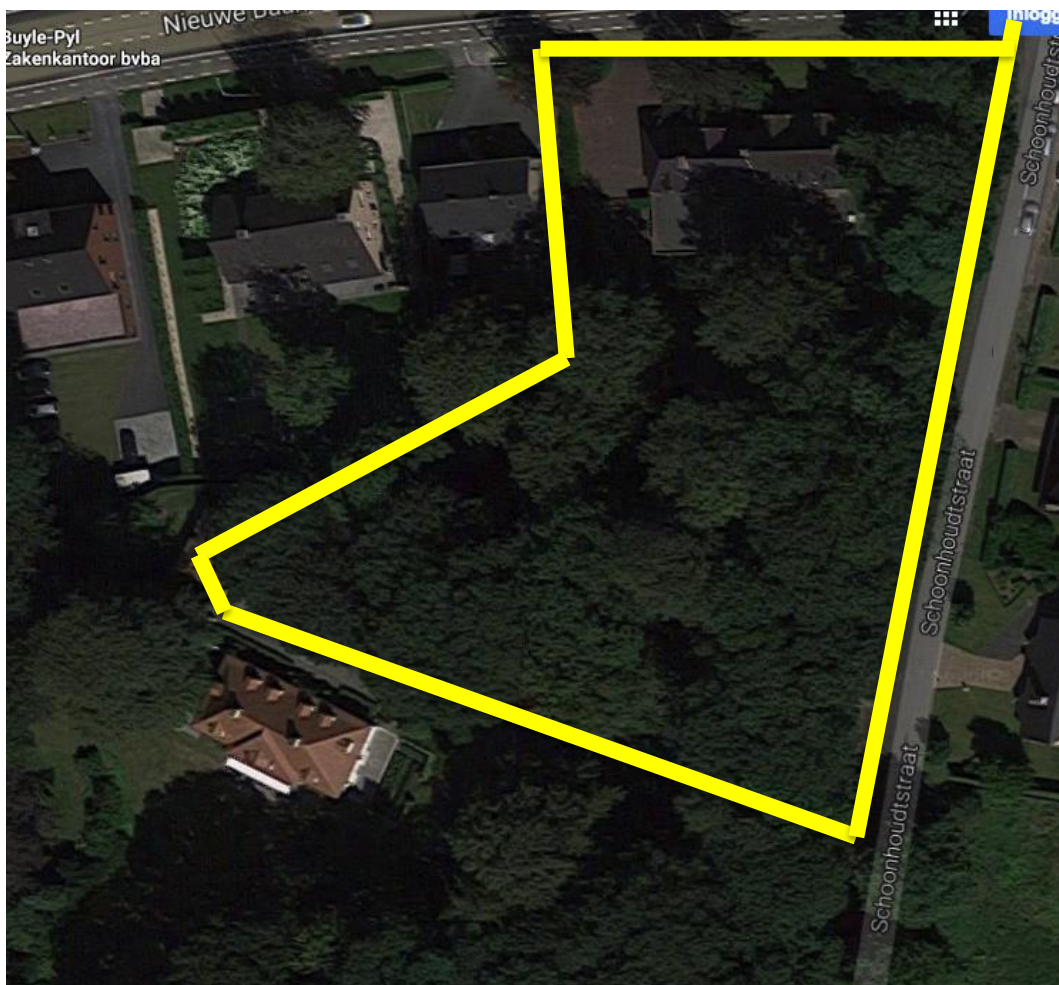


Negatief advies verkaveling

Op de hoek van de Nieuwe baan en Schoonhoudstraat ligt een domein met villa. De tuin bestaat uit oude beuken die samen als een groen baken mogen beschouwd worden aan de “poort” van Belsele.



Men is van plan om deze villa te slopen en de bomen te vellen om plaats te maken voor het bouwen van een meersgezinswoning van 16 eenheden en 2 eengezinswoningen en een parkeerkelder.



De Raaklijn vzw heeft samen met enkele buurtbewoners een bezwaar tegen deze aanvraag ingediend. Hierbij een kort overzicht van onze belangrijkste bezwaren:

- 1. Het aankondigingspaneel spreekt van het slopen van de bestaande woning en bijgebouwen. Er wordt geen mededeling gedaan over het rooien van de bomen.**
- 2. De villa is omringd met oude beuken waar elke herfst en winter een kolonie kauwen huist. De kauw is tot op heden een beschermde vogelsoort.**
- 3. We kunnen ons niet vinden in de compensatieregeling van de beuken. Deze beuken maken deel uit van de landschappelijke bakens die beschreven zijn in het GRS. Dus op een andere plaats jonge beuken aanplanten is onvoldoende. Door het verlies, die deze kapping met zich zal meebrengen, dient het volume aan groen daar ter plaatse gehandhaafd te blijven.**
- 4. De wooneenheden zijn geplaatst op een moeilijk kruispunt. De vele autobewegingen die resulteren uit deze 18 wooneenheden is niet of onvoldoende bestudeerd.**

Het stadsbestuur heeft ondertussen de bezwaren gevolgd en heeft een negatief advies gegeven. Dat wil niet zeggen dat de verkavelaar het hierbij gaat laten en tegen het negatieve advies in beroep kan gaan.

Wordt opgevolgd. *(Hieronder een fragment uit het 11 pagina's tellende besluit)*



Formulier II

Gemeentelijk dossiernummer: B/2016/695

De EPB-eisen zijn van toepassing. Het energieprestatiedossiernummer is: 46021-G-2016-837

WEIGERING VAN DE STEDENBOUWKUNDIGE VERGUNNING

Het college van burgemeester en schepenen heeft de aanvraag ingediend door **VR BUILD**, met als adres **Elstraat-Noord 4 te 9140 Temse**, ontvangen.

Het college van burgemeester en schepenen heeft deze aanvraag onderzocht, rekening houdend met de terzake geldende wettelijke bepalingen, in het bijzonder met de Vlaamse Codex Ruimtelijke Ordening en de uitvoeringsbesluiten.

Advies gemeentelijk stedenbouwkundig ambtenaar

Het college van burgemeester en schepenen heeft kennis genomen van het advies van de gemeentelijke stedenbouwkundige ambtenaar, uitgebracht op 20/04/2017. Het advies is ongunstig.

Snelste straten

In een van de vorige stadskronieken lazen we: Kerkstraat en Kleemstraat in Belsele behoren tot de snelste straten in Sint-Niklaas.

Een record waar we niet fier op zijn!

Het snelste deel van de Kerkstraat zal waarschijnlijk het deel zijn over de spoorweg richting Gentstraat en verder. Het deel tussen de spoorweg en het dorp is zone dertig.



Hetzelfde verhaal krijgen we voor de Kleemstraat. Ook hier is het deel over de spoorweg richting Gouden Leeuw een snelweg.

Probleem vanaf 18 september 2017 tot september 2018!

Enkele dagen geleden kregen de inwoners van de Eikenlaan een briefje in de bus naar aanleiding van de gewijzigde verkeerssituatie vanaf de maand oktober.

De Marktstraat tussen Bosstraat en Eikenlaan gaat open, en het deel van de Marktstraat vanaf Eikenlaan tot Ossenhoek **gaat voor een jaar dicht!**

In de brief staat ook het traject vermeld dat, vanaf oktober 2017 tot eind 2018, de Lijn, meer bepaald bus 27, gaat volgen.

“De autobussen volgen vanaf 18 september een wegomleiding. Lijn 27 volgt het traject Gentstraat – Kerkstraat – Heiakker – Kleemstraat – Gouden Leeuwstraat – Molenstraat, in beide rijrichtingen”

De Raaklijn vraagt aandacht voor twee knelpunten :

1. Heiakker.

Deze straat van 300 meter telt twee (onoverzichtelijke) bochten, omdat er mag geparkeerd worden is deze straat vrij smal voor een tweevaksweg, bovendien rijden er veel fietsers, jong en oud.

(Scholen, Alvo, Aveve, Rusthuis, bestemmings- en sluipverkeer).

De autobussen van de Lijn zullen moeite hebben om in de bochten netjes op hun vak te blijven, om van de gelede bussen te zwijgen.

Wat te doen met tegenliggers?

Wat mag en moet een fietser doen ?

Hier moet zeker iets aan de veiligheid worden gedaan vooraleer het fout gaat.

Voorstel :

- Fietsers aanraden en stimuleren om het spoorwegfietspad te gebruiken tussen Kerkstraat en Kleemstraat.
- Een **fietssluis** maken aan de Kleemstraat ter hoogte van van de spoorweg.
- Zone 30 over de heel Heiakker.
- Verbod om de fietsers in deze straat in te halen.

2. Kleemstraat

Deel vanaf de Barabarakapel tot Goudenleeuwstraat.

Hier kunnen de meeste problemen van de Heiakker worden herhaald : bochten, smal, veel fietsers, en daarbovenop zwaar werfverkeer en tractoren van de Aquafinwerf uit de Marktstraat, ... Het inhaalverbod, zone 30, fietssuggestiestroken links en rechts , kunnen wel een tijdelijk soelaas geven.

De fietsers aanraden om de Kuildreef te nemen wanneer het licht is. *(De Kuildreef ligt parallel aan de Kleemstraat)*

De Raaklijn gaat deze voorstellen overmaken aan het stadsbestuur en hierover verder overleggen!

De Raaklijn vzw INFO

**U bent altijd welkom op onze
samenkomsten in 2017**

Deze gaan door in het Parochieheem.

Werkgroep

Trage wegen

Belsele



**De werkgroep 'Trage wegen' gaat
de Raaklijnvergadering vooraf.**



De vergaderingen van 2017

23 oktober, 27 november, 18 december

**Opgelet: De vergadering van 30 oktober is verlegd
naar 23 oktober!**

De Raaklijn vzw

**Vereniging voor de kwaliteit van de omgeving te
Belsele.**

secretariaat : Kleemstraat 89, 9111 Belsele

telefoon: 03 722 07 62

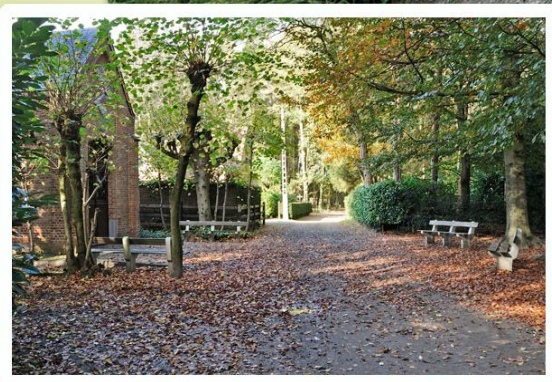
firmin.de.beleyr@telenet.be

lidmaatschap 2017 = €12

IBAN BE31 0001 5279 9955

Website: www.deraaklijn.be

WANDELEN & FIETSEN IN DE LANGS TRAGE WEGEN BEZENKOEK BELSELE



De ruimte die de rugzijde van de trage wegenkaart ons biedt, gebruiken we o.a. om aandacht te vragen voor de wandelbrochure "Wandelen en fietsen in de Bezenkoek" die kosteloos te krijgen is in de Bib-filialen.

